



**SWISS**

CONTRIBUTION

**SYSTEM RAPORTOWANIA O  
NIEPRAWIDŁOWOŚCIACH**

**SZWAJCARSKO – POLSKIEGO  
PROGRAMU WSPÓŁPRACY**

**Październik 2013**

## **PODSTAWA PRAWNA**

Podstawę prawną zgłaszania nieprawidłowości w wykorzystaniu Szwajcarsko-Polskiego Programu Współpracy stanowi *Umowa Ramowa pomiędzy Rządem Rzeczypospolitej Polskiej a Szwajcarską Radą Federalną o wdrażaniu Szwajcarsko-Polskiego Programu Współpracy w celu zmniejszenia różnic społeczno-gospodarczych w obrębie rozszerzonej Unii Europejskiej*, podpisana w dniu 20 grudnia 2007 r., zwana dalej „Umową ramową”.

Artykuł 5.1 *Zasad i Procedur dla Szwajcarsko-Polskiego Programu Współpracy* (stanowiących aneks nr 2 do Umowy ramowej), nakłada wymóg raportowania stronie szwajcarskiej o nieprawidłowościach we wdrażanych projektach.

Zapisy Umowy Ramowej wraz z Aneksami jak również odpowiednie zapisy Umowy w sprawie projektu mają pierwszeństwo przed zapisami niniejszego dokumentu.

## **DEFINICJA NIEPRAWIDŁOWOŚCI**

Nieprawidłowość to jakiegokolwiek naruszenie:

- podstaw prawnych Szwajcarsko-Polskiego Programu Współpracy, lub
- przepisów prawa wspólnotowego, lub
- przepisów prawa krajowego

wynikające z działania lub zaniechania, zmierzające do bezprawnego uzyskania lub wykorzystania środków Szwajcarsko-Polskiego Programu Współpracy, w szczególności oszustwo, sprzeniewierzenie, składanie fałszywych oświadczeń, naruszenie obowiązków umownych, niedochowanie obowiązku należytej staranności.

## **PODMIOTY ODPOWIEDZIALNE ZA ZGŁASZANIE NIEPRAWIDŁOWOŚCI**

Zadania związane z informowaniem strony szwajcarskiej o stwierdzonych nieprawidłowościach po wypłaceniu refundacji przez stronę szwajcarską realizują:

- 1) Instytucje Pośredniczące – sporządzają i przekazują do Instytucji Audytu oraz do wiadomości KIK raporty o nieprawidłowościach;
- 2) Krajowa Instytucja Koordynująca (KIK) – sporządza i przekazuje do Instytucji Audytu raporty o nieprawidłowościach;
- 3) Instytucja Płatnicza – sporządza i przekazuje do Instytucji Audytu oraz do wiadomości KIK raporty o nieprawidłowościach;
- 4) Instytucja Audytu - przekazuje stronie szwajcarskiej otrzymane z Instytucji Pośredniczących, Krajowej Instytucji Koordynującej i Instytucji Płatniczej raporty o nieprawidłowościach. Informacje te przekazuje również do wiadomości Krajowej Instytucji Koordynującej.

Zadania związane z informowaniem strony szwajcarskiej o stwierdzonych nieprawidłowościach przed wydatkowaniem jakichkolwiek kwot w ramach projektu lub po wypłaceniu środków finansowych na rzecz projektu z polskiego budżetu ale przed wypłaceniem refundacji przez stronę szwajcarską realizują:

- 1) Instytucje Pośredniczące – sporządzają i przekazują do Krajowej Instytucji Koordynującej raporty o nieprawidłowościach;
- 2) Instytucja Płatnicza - sporządza i przekazuje do Krajowej Instytucji Koordynującej raporty o nieprawidłowościach;
- 3) Krajowa Instytucja Koordynująca (KIK) – sporządza i przekazuje do strony szwajcarskiej raporty o nieprawidłowościach. Krajowa Instytucja Koordynująca przekazuje również stronie szwajcarskiej raporty o nieprawidłowościach otrzymane z Instytucji Pośredniczących oraz Instytucji Płatniczej.

Podstawą do sporządzenia raportu o nieprawidłowości jest wstępne ustalenie administracyjne lub sądowe, które oznacza wstępną ocenę pisemną wykonaną przez właściwy podmiot administracyjny lub sądowy stwierdzającą, na podstawie konkretnych faktów, istnienie nieprawidłowości, bez uszczerbku dla możliwości późniejszego skorygowania lub wycofania wniosku dotyczącego istnienia nieprawidłowości w następstwie ustaleń dokonanych w trakcie postępowania administracyjnego lub sądowego.

Pod pojęciem wstępnej oceny pisemnej należy rozumieć pierwszą ocenę odpowiednich organów administracyjnych lub organów wymiaru sprawiedliwości, która stwierdza występowanie nieprawidłowości na podstawie konkretnych faktów, np. wynik kontroli, wynik weryfikacji dokumentów, raport z audytu itp.

## **NIEPRAWIDŁOŚCI PODLEGAJĄCE ZGŁOSZENIU**

Wszelkie wykryte nieprawidłowości, które były przedmiotem wstępnego ustalenia administracyjnego lub sądowego i obciążające budżet Szwajcarii kwotami przekraczającymi równowartość 15 000 CHF powinny być raportowane stronie szwajcarskiej w ciągu miesiąca od wstępnego ustalenia administracyjnego lub sądowego (raportowanie natychmiastowe).

Inne nieprawidłowości, dotyczące kwoty nieprzekraczającej 15 000 CHF powinny być raportowane do strony szwajcarskiej regularnie i nie podlegają raportowaniu natychmiastowemu.

Jednak, jeśli zachodzi którykolwiek z poniższych warunków, nieprawidłowość powinna być zgłoszona w trybie natychmiastowym nawet jeśli jej wartość nie przekracza 15 000 CHF lub nieprawidłowość została usunięta przed włączeniem jej do raportu okresowego lub rocznego, który został przedłożony stronie szwajcarskiej:

- podejrzenie lub wykrycie nieprawidłowości dotyczące domniemanego działania lub zaniechania, które stanowi przestępstwo takie jak korupcja, oszustwo, przekupstwo lub defraudacji lub,
- podejrzenie lub wykrycie nieprawidłowości, które stanowi zagrożenie dla pomyślnej realizacji projektu, ze względu na stosunek kwoty do całkowitych kosztów projektu, ich wagi lub z innego powodu lub,
- podejrzenie lub wykrycie nieprawidłowości przyciągnęło uwagę mediów.

Do przeliczeń kwot z PLN na CHF należy stosować kurs z decyzji przyznającej dofinansowanie na realizację projektu w ramach którego doszło do wykrycia nieprawidłowości. W innych przypadkach (np. jeżeli kurs nie został określony w decyzji) do przeliczeń kwoty z PLN na CHF należy stosować aktualny kurs wymiany Narodowego Banku Polskiego z dnia sporządzenia raportu o nieprawidłowościach .

## **KOREKTY FINANSOWE**

W przypadku wykrycia nieprawidłowości, każdorazowo zostaną podjęte właściwe czynności, na podstawie obowiązującego krajowego stanu prawnego oraz standardów wypracowanych w ramach wdrażania funduszy europejskich oraz innych programów pomocowych. W odniesieniu do nieprawidłowości w zamówieniach publicznych stosuje się *Wytyczne dotyczące określania korekt finansowych dla wydatków współfinansowanych z funduszy strukturalnych oraz Funduszu Spójności w przypadku nieprzestrzegania przepisów dotyczących zamówień publicznych (COCOF 07/0037/03-EN)*.

Podmioty odpowiedzialne za zgłaszanie nieprawidłowości na podstawie analizy stwierdzonej nieprawidłowości proponują działania naprawcze w raporcie o nieprawidłowościach. Stosuje się to również propozycji odstąpienia od nakładania korekt finansowych.

Jeżeli wskazano konieczność nałożenia korekt finansowych, raport o nieprawidłowościach powinien wskazywać zakwestionowaną kwotę oraz propozycję korekty finansowanej. Kwota korekty finansowej powinna zostać określona jako koszt/ wydatek niekwalifikowany. Korekty szczególnie dotkliwe powinny być szczegółowo uzasadnione.

Ponadto, raport o nieprawidłowościach powinien zawierać propozycję strony polskiej co do postępowania z kwotą korekty finansowej – czy budżet projektu będzie podlegał zmniejszeniu o wskazaną kwotę, czy też środki będą realokowane w ramach projektu. Co do zasady środki będą

realkowane w ramach projektu. W takim przypadku propozycja odpowiednich zmian w projekcie powinna zostać przedstawiona przy uwzględnieniu właściwych postanowień umowy ws. projektu w zakresie zmian projektu. W drodze wyjątku, budżet projektu oraz odpowiednio kwota dofinansowania mogą podlegać zmniejszeniu, wyłącznie w przypadku gdy wykryto poważne nieprawidłowości, czyli: wydatkowanie środków niezgodnie z przeznaczeniem, korupcję lub umyślne działanie w celu ograniczenia uczciwej konkurencji.

Strona szwajcarska decyduje ws. każdej stwierdzonej nieprawidłowości, albo zatwierdzając propozycję strony polskiej w procedurze bez sprzeciwu (szczegóły niżej), albo w drodze konsultacji z KIK. Konsultacje będą prowadzone przy założeniu wspólnego zrozumienia oraz poszukiwania wspólnych rozwiązań.

Procedura bez sprzeciwu polega na automatycznym zatwierdzeniu przez stronę szwajcarską propozycji strony polskiej ws. sposobu korygowania nieprawidłowości:

- Biuro SPPW (Swiss Contribution Office) informuje w drodze listu poczty elektronicznej (e-mail) podmiot odpowiedzialny za zgłaszanie nieprawidłowości o dacie otrzymania raportu o nieprawidłowościach;

- Jeżeli w terminie 10 dni od tej daty Biuro SPPW nie przekaże stanowiska ws. raportu o nieprawidłowościach, środek naprawczy zaproponowany przez stronę polską (w tym propozycja dot. przeznaczenia zakwestionowanej kwoty) należy uznać za zatwierdzony.

## **RAPORTY DOTYCZĄCE WYKRYCIA NOWYCH NIEPRAWIDŁOWOŚCI**

1. Zgodnie ze Schematem nr 1 obiegu dokumentów dotyczących raportowania o nieprawidłowościach, stanowiącym załącznik do niniejszego systemu, w przypadku stwierdzenia nieprawidłowości po wypłaceniu refundacji przez stronę szwajcarską:

i. *Raport dotyczący wykrycia nowej nieprawidłowości* jest przygotowywany przez właściwe instytucje zaangażowane w system zarządzania i kontroli, które powzięły informację o dokonaniu wstępnego ustalenia administracyjnego lub sądowego, tj: Instytucje Pośredniczące, Instytucję Płatniczą oraz Krajową Instytucję Koordynującą. Raport przekazywany jest w wersji polskiej i angielskiej do Instytucji Audytu. Raport powinien być przedłożony do Instytucji Audytu w polskiej i angielskiej wersji językowej w terminie trzech tygodni po powzięciu informacji o dokonaniu wstępnego ustalenia administracyjnego lub sądowego.

ii. W razie uwag ze strony Instytucji Audytu, jednostka przygotowująca *Raport* jest zobowiązana do jego poprawienia bądź uzupełnienia.

iii. Instytucja Audytu w ciągu tygodnia po otrzymaniu *Raportu* w przypadku natychmiastowego raportowania lub w ciągu dwóch tygodni po otrzymaniu *Raportu* w pozostałych przypadkach, przekazuje *Raport* stronie szwajcarskiej oraz do wiadomości KIK.

2. Zgodnie ze Schematem nr 2 obiegu dokumentów dotyczących raportowania o nieprawidłowościach, stanowiącym załącznik do niniejszego systemu, w przypadku stwierdzenia nieprawidłowości przed wydatkowaniem jakichkolwiek kwot w ramach projektu lub po wypłaceniu środków finansowych na rzecz projektu z polskiego budżetu ale przed wypłaceniem refundacji przez stronę szwajcarską:

i. *Raport dotyczący wykrycia nowej nieprawidłowości* jest przygotowywany przez właściwe instytucje zaangażowane w system zarządzania i kontroli, które powzięły informację o dokonaniu wstępnego ustalenia administracyjnego lub sądowego, tj: Instytucje Pośredniczące, Instytucję Płatniczą i jest przekazywany w wersji polskiej i angielskiej do Krajowej Instytucji Koordynującej w terminie trzech tygodni po powzięciu informacji o dokonaniu wstępnego ustalenia administracyjnego lub sądowego.

ii. W razie uwag ze strony Krajowej Instytucji Koordynującej jednostka przygotowująca *Raport* jest zobowiązana do jego poprawienia bądź uzupełnienia.

iii. Krajowa Instytucja Koordynująca w ciągu tygodnia po otrzymaniu *Raportu* w przypadku natychmiastowego raportowania lub w ciągu dwóch tygodni po otrzymaniu *Raportu* w pozostałych przypadkach, przekazuje *Raport* stronie szwajcarskiej.

Dodatkowo w przypadku gdy Krajowa Instytucja Koordynująca poweźmie informację o dokonaniu wstępnego ustalenia administracyjnego lub sądowego sporządza *Raport dotyczący wykrycia nowej nieprawidłowości* i przedkłada go stronie szwajcarskiej w ciągu trzech tygodni po powzięciu informacji o dokonaniu wstępnego ustalenia administracyjnego lub sądowego.

Raporty o nieprawidłowościach są przygotowywane przez Instytucje Pośredniczące, Instytucje Płatniczą oraz Krajową Instytucję Koordynującą w języku polskim i angielskim, wg. określonego wzoru stanowiącego załącznik nr 1 do systemu raportowania o nieprawidłowościach w SPPW.

*Raporty dotyczące wykrycia nowych nieprawidłowości* przekazuje się w wersji papierowej z zachowaniem zasad bezpieczeństwa informacji.

## RAPORTY PÓLROCZNE O NIEPRAWIDŁOWOŚCIACH – FOLLOW-UP

1. W terminie dwóch miesięcy od zakończenia każdego półrocza w przypadku stwierdzenia nieprawidłowości po wypłaceniu refundacji przez stronę szwajcarską Instytucja Audytu prześle stronie szwajcarskiej *Raporty półroczne o nieprawidłowościach follow-up*. Raporty te dotyczą raportowania w sprawie procedur wszczętych w odniesieniu do wszystkich uprzednio zgłoszonych nieprawidłowości oraz ważnych zmian, jakie wynikły z podjętych działań (tzw. raporty *follow-up*). Raporty o nieprawidłowościach przygotowane są przez Instytucje Pośredniczące, Instytucje Płatniczą, oraz Krajową Instytucję Koordynującą w języku polskim i angielskim, wg. określonego wzoru, stanowiącego załącznik nr 2 do systemu raportowania o nieprawidłowościach SPPW.

Zgodnie ze Schematem nr 1 obiegu dokumentów dotyczących raportowania o nieprawidłowościach, stanowiącym załącznik do niniejszego systemu:

- i. *Raporty półroczne o nieprawidłowościach follow-up* są przygotowywane przez właściwe instytucje zaangażowane w system zarządzania i kontroli, które powzięły informację o dokonaniu wstępnego ustalenia administracyjnego lub sądowego, tj: Instytucje Pośredniczące, Instytucję Płatniczą, Krajową Instytucję Koordynującą. Raporty są przekazywane do Instytucji Audytu w ciągu 1 miesiąca od zakończenia półrocza objętego raportowaniem,
- ii. W razie uwag ze strony Instytucji Audytu, jednostki przygotowujące raport zobowiązane są do jego poprawienia bądź uzupełnienia.
- iii. Instytucja Audytu w ciągu 2 miesięcy od zakończenia półrocza objętego raportowaniem przekazuje raporty półroczne stronie szwajcarskiej oraz do wiadomości KIK.

2. W terminie dwóch miesięcy od zakończenia każdego półrocza, w przypadku stwierdzenia nieprawidłowości przed wydatkowaniem jakichkolwiek kwot w ramach projektu lub po wypłaceniu środków finansowych na rzecz projektu z polskiego budżetu ale przed wypłaceniem refundacji przez stronę szwajcarską, gdy sprawa nie została rozstrzygnięta w Raporcie dotyczącym nowej nieprawidłowości Krajowa Instytucja Koordynująca prześle stronie szwajcarskiej *Raporty półroczne o nieprawidłowościach follow-up*. Raporty te dotyczą raportowania w sprawie procedur wszczętych w odniesieniu do wszystkich uprzednio zgłoszonych nieprawidłowości oraz ważnych zmian, jakie wynikły z podjętych działań (raporty *follow-up*). Raporty o nieprawidłowościach przygotowane są przez Instytucje Pośredniczące, Instytucje Płatniczą, oraz Krajową Instytucję Koordynującą w języku polskim i angielskim, wg. określonego wzoru, stanowiącego załącznik nr 2 do systemu raportowania o nieprawidłowościach SPPW.

Zgodnie ze Schematem nr 2 obiegu dokumentów dotyczącym raportowania o nieprawidłowościach, stanowiącym załącznik do niniejszego systemu:

- i. *Raporty półroczne o nieprawidłowościach follow-up* są przygotowywane przez właściwe instytucje zaangażowane w system zarządzania i kontroli, które powzięły informację o dokonaniu wstępnego



ustalenia administracyjnego lub sądowego, tj: Instytucje Pośredniczące, Instytucję Płatniczą, Krajową Instytucję Koordynującą. Raporty te są przedkładane przez Instytucje Pośredniczące i Instytucję Płatniczą do Krajowej Instytucji Koordynującej w ciągu 1 miesiąca od zakończenia półrocza objętego raportowaniem,

- ii. W razie uwag ze strony Krajowej Instytucji Koordynującej, jednostki przygotowujące raport zobowiązane są do jego poprawienia bądź uzupełnienia.
- iii. Krajowa Instytucja Koordynująca w ciągu 2 miesięcy od zakończenia półrocza objętego raportowaniem przekazuje raporty półroczne stronie szwajcarskiej.

*Raporty półroczne o nieprawidłowościach follow-up* powinny być przekazywane w wersji papierowej z zachowaniem zasad bezpieczeństwa informacji.

## **BEZPIECZEŃSTWO INFORMACJI**

Informacje zawarte w raportach o nieprawidłowościach, ze względu na zamieszczone w nich dane oraz charakterystyki działań powodujących nieprawidłowości powinny podlegać stosownej ochronie. Instytucje odpowiedzialne za informowanie są zobowiązane zapewnić ochronę gromadzonym, przetwarzanym oraz przekazywanym informacjom o nieprawidłowościach. Instytucje te powinny również zapewnić wyznaczonym pracownikom odpowiednie przeszkolenie w tym zakresie.

1. Zasady przekazywania dokumentów dotyczących nieprawidłowości w ramach Szwajcarsko-Polskiego Programu Współpracy:
  - raporty o nieprawidłowościach powinny być przetwarzane tylko przez wyznaczonych i odpowiedzialnych pracowników Instytucji Pośredniczących, Instytucji Płatniczej oraz Krajowej Instytucji Koordynującej oraz Instytucji Audytu,
  - na etapie przekazywania, dostęp do gotowych raportów powinien być ograniczony tylko dla upoważnionych pracowników (nie wyklucza to możliwości przesyłania raportów za pośrednictwem sekretariatów i kancelarii ogólnych, pod warunkiem stosowania zamkniętych kopert, stanowiących załączniki do pism przekazujących),
2. Zasady przechowywania dokumentów dotyczących nieprawidłowości w ramach Szwajcarsko-Polskiego Programu Współpracy.
  - dokumenty należy przechowywać w zamykanych pomieszczeniach, do których osoby nieuprawnione mają ograniczony dostęp, najlepiej w szafach zamykanych na klucz,
  - dokumenty w wersji elektronicznej powinny być przechowywane na oddzielnych nośnikach informacji (np. pliki elektroniczne zabezpieczone hasłem, na płytach CD, pendrive'ach), zamykane w przeznaczonych do tego szafach.

## **INFORMOWANIE ORGANÓW ŚCIGANIA**

Zgodnie z art. 304 § 2 kodeksu postępowania karnego (Dz. U. z 1997 r. Nr 89, poz. 555, z późn. zm.), instytucje państwowe i samorządowe, które w związku ze swą działalnością dowiedziały się o popełnieniu przestępstwa ściganego z urzędu, są obowiązane niezwłocznie zawiadomić o tym prokuratora lub Policję oraz przedsięwziąć niezbędne czynności do czasu przybycia organu powołanego do ścigania przestępstw lub do czasu wydania przez ten organ stosownego zarządzenia, aby nie dopuścić do zatarcia śladów i dowodów przestępstwa.

**Załącznik nr 1:** Wzór Raportu dotyczącego wykrycia nowej nieprawidłowości.

**Załącznik nr 2:** Wzór Raportu półrocznego o nieprawidłowości - FOLLOW-UP

**Załącznik nr 3:** Schematy obiegu dokumentów dotyczących raportowania o nieprawidłowościach dotyczy *Raportów dotyczących wykrycia nowych nieprawidłowości* oraz *Raportów półrocznych o nieprawidłowościach - follow-up*.

## Szwajcarsko - Polski Program Współpracy

### Raport dotyczący zgłoszenia nowej nieprawidłowości

<b>1. Raport przedstawiony przez (Nazwa Instytucji sporządzającej raport)</b>	
<b>2. Data wstępnego ustalenia administracyjnego lub sądowego i numer referencyjny raportu</b>	
2.1 Data wstępnego ustalenia administracyjnego lub sądowego istnienia nieprawidłowości.	
2.2 Numer referencyjny raportu	
<b>3. Dane na temat projektu</b>	
3.1. Nazwa Instytucji Realizującej	
3.2 Tytuł projektu	
3.3 Numer Projektu	
3.4 Całkowita kwota dofinansowania projektu w CHF	
<b>4. Rodzaj raportowania</b>	
4.1 Jeśli natychmiastowe odznacz to pole	
4.2 Jeśli regularne odznacz to pole	
4.3 Jeśli nieprawidłowość wykryta po wypłaceniu refundacji przez stronę szwajcarską, odznacz to pole	
4.4 Jeśli nieprawidłowość wykryta przed wypłaceniem refundacji przez stronę szwajcarską, odznacz to pole	
<b>5. Opis nieprawidłowości</b>	
5.1 Przepis lub przepisy, które zostały naruszone	
5.2 Opis nieprawidłowości (ze wskazaniem, czy istnieje podejrzenie nieprawidłowości, czy wystąpiła ona faktycznie) w tym praktyk zastosowanych w chwili zaistnienia nieprawidłowości.	
5.3 Rodzaj i kwota środków obciążających budżet Szwajcarii, które zostały bezprawnie poniesione w wyniku nieprawidłowości lub, w przypadkach, gdy nie dokonano żadnej płatności, które zostałyby bezprawnie wypłacone, gdyby nieprawidłowość nie została wykryta,	
5.4 Informacje na temat wszelkich procedur, w tym procedur dochodzeniowych (przygotowawczych), wszczętych z powodu nieprawidłowości wraz z określeniem etapu, na jakim znajduje się dane postępowanie, w tym etapu odzyskiwania kwot.	
5.5 Podjęte lub przewidywane działania mające na celu zapobieganie ponownym przypadkom już wykrytych nieprawidłowości.	
5.6 Inne informacje	

**Raport został sporządzony w**

\_\_\_\_\_

(Miejscowość)

\_\_\_\_\_

(Data)

**Przez**

\_\_\_\_\_

(Imię i nazwisko, stanowisko służbowe, instytucja)

## **Krótką instrukcją do raportu dotyczącego zgłoszenia nowej nieprawidłowości dla Szwajcarsko Polskiego Programu Współpracy**

### **Wymagalność raportowania**

Wszelkie wykryte nieprawidłowości, które były przedmiotem wstępnego ustalenia administracyjnego lub sądowego i obciążające budżet Szwajcarii kwotami przekraczającymi równowartość 15 000 CHF powinny być raportowane stronie szwajcarskiej w ciągu miesiąca od wstępnego ustalenia administracyjnego lub sądowego (raportowanie natychmiastowe)

Inne nieprawidłowości, dotyczące kwoty nieprzekraczającej 15 000 CHF powinny być raportowane do strony szwajcarskiej regularnie i nie podlegają raportowaniu natychmiastowemu.

Jednak, jeśli zachodzi którykolwiek z poniższych warunków, nieprawidłowość powinna być zgłoszona w trybie natychmiastowym nawet jeśli jej wartość nie przekracza 15 000 CHF lub nieprawidłowość została usunięta przed włączeniem jej do raportu okresowego lub rocznego, który został przedłożony stronie szwajcarskiej:

- podejrzenie lub wykrycie nieprawidłowości dotyczące domniemanego działania lub zaniechania, które stanowi przestępstwo takie jak korupcja, oszustwo, przekupstwo lub defraudacja lub,
- podejrzenie lub wykrycie nieprawidłowości, które stanowi zagrożenie dla pomyślnej realizacji projektu, ze względu na stosunek kwoty do całkowitych kosztów projektu, ich wagi lub z innego powodu lub,
- podejrzenie lub wykrycie nieprawidłowości przyciągnęło uwagę mediów.

### **Numer referencyjny raportu**

Każdy raport będzie oznaczony odrębnym numerem referencyjnym, w punkcie 2.2 raportu. Numer składać się będzie ze skrótu nr projektu (KIK nn), kolejnego numeru stwierdzonej nieprawidłowości oraz cyfry jeden oznaczającej, iż jest to pierwszy raport w przypadku stwierdzonej nieprawidłowości (np. KIK 10-1-1, KIK 34- 1-1, itd.) W przypadku gdy nieprawidłowość wystąpiła w odniesieniu do podprojektu wdrażanego w ramach projektu/grantu blokowego, należy do numeru referencyjnego dodać numer podprojektu w ramach którego wystąpiła nieprawidłowość.

### **Waluta**

Kwota w punkcie 3.4 podawana będzie w CHF. Dodatkowo w polu 5.3 kwotę nieprawidłowości/podejrzenia należy podać w PLN i CHF i w takim przypadku, należy przyjąć kurs z decyzji przyznającej dofinansowanie. W innych przypadkach (np. jeżeli kurs nie został określony w decyzji) do przeliczeń kwoty z PLN na CHF należy stosować aktualny kurs wymiany Narodowego Banku Polskiego z dnia sporządzenia raportu o nieprawidłowościach .



## Szwajcarsko Polski Program Współpracy

### Półroczny raport w sprawie podjętych działań dotyczących zgłoszonej uprzednio nieprawidłowości

<b>1. Raport przedstawiony przez (Nazwa Instytucji sporządzającej raport)</b>	
<b>2. Okres sprawozdawczy i numer referencyjny raportu</b>	
2.1 Raport za okres sprawozdawczy od (miesiąc/ rok) - włącznie do (miesiąc / rok) – włącznie	
2.2 Numer referencyjny raportu	
<b>3. Dane na temat projektu</b>	
3.1. Nazwa Instytucji Realizującej	
3.2 Tytuł projektu	
3.3 Numer projektu	
3.4 Całkowita kwota dofinansowania projektu w CHF	
<b>4. Okoliczności/brak okoliczności do zaraportowania</b>	
4.1 Jeśli nie zaistniały nowe okoliczności odnośnie wcześniej raportowanej nieprawidłowości, odznacz to pole (część 5 nie musi być uzupełniana)	
4.2 Jeśli raportuje się nowe okoliczności odnośnie wcześniej raportowanej nieprawidłowości, odznacz to pole (część 5 musi być wypełniona)	
<b>5. Opis aktualnej sytuacji</b>	
5.1 Kwoty, które miały i/lub mają zostać odzyskane,	
5.2 Opis procedur wszczętych w celu odzyskania nienależnie wypłaconych kwot oraz nałożenia sankcji,	
5.3 Opis decyzji administracyjnych lub sądowych, bądź ich najważniejszych założeń, w sprawie umorzenia postępowań mających na celu odzyskanie kwot i/lub nałożenie sankcji.	
5.4 Określenie działań podjętych w celu zapobieżenia i uniknięcia podobnych nieprawidłowości.	
5.5 Inne informacje (w tym informacje, które nie były dostępne w momencie przedłożenia wcześniejszych raportów w sprawie przedmiotowej nieprawidłowości)	

Raport został sporządzony w

\_\_\_\_\_  
(Miejscowość)

\_\_\_\_\_  
(Data)

Przez

\_\_\_\_\_  
(Imię i nazwisko, stanowisko służbowe, instytucja)

## **Krótką instrukcją do raportu w sprawie podjętych działań dotyczących zgłoszonej uprzednio nieprawidłowości dla Szwajcarsko Polskiego Programu Współpracy**

### **Okresy sprawozdawcze**

Raporty półroczne przesyłane będą stronie szwajcarskiej w terminie dwóch miesięcy od zakończenia każdego półrocza.

### **Numer referencyjny raportu**

Każdy raport będzie oznaczony odrębnym numerem referencyjnym, w punkcie 2.2 raportu. Numer składać się będzie ze skrótu nr projektu (KIK nn) oraz kolejnego numeru stwierdzonej nieprawidłowości oraz rosnącego indeksu liczbowego, począwszy od liczby „dwa” bowiem numer „jeden” zarezerwowany jest dla raportu sporządzonego dla zgłoszenia nowej nieprawidłowości (np. KIK 10 -1-2 (drugi raport ws. pierwszej nieprawidłowości w KIK 10) KIK 34-2-3 (trzeci raport ws. drugiej nieprawidłowości w KIK 34).

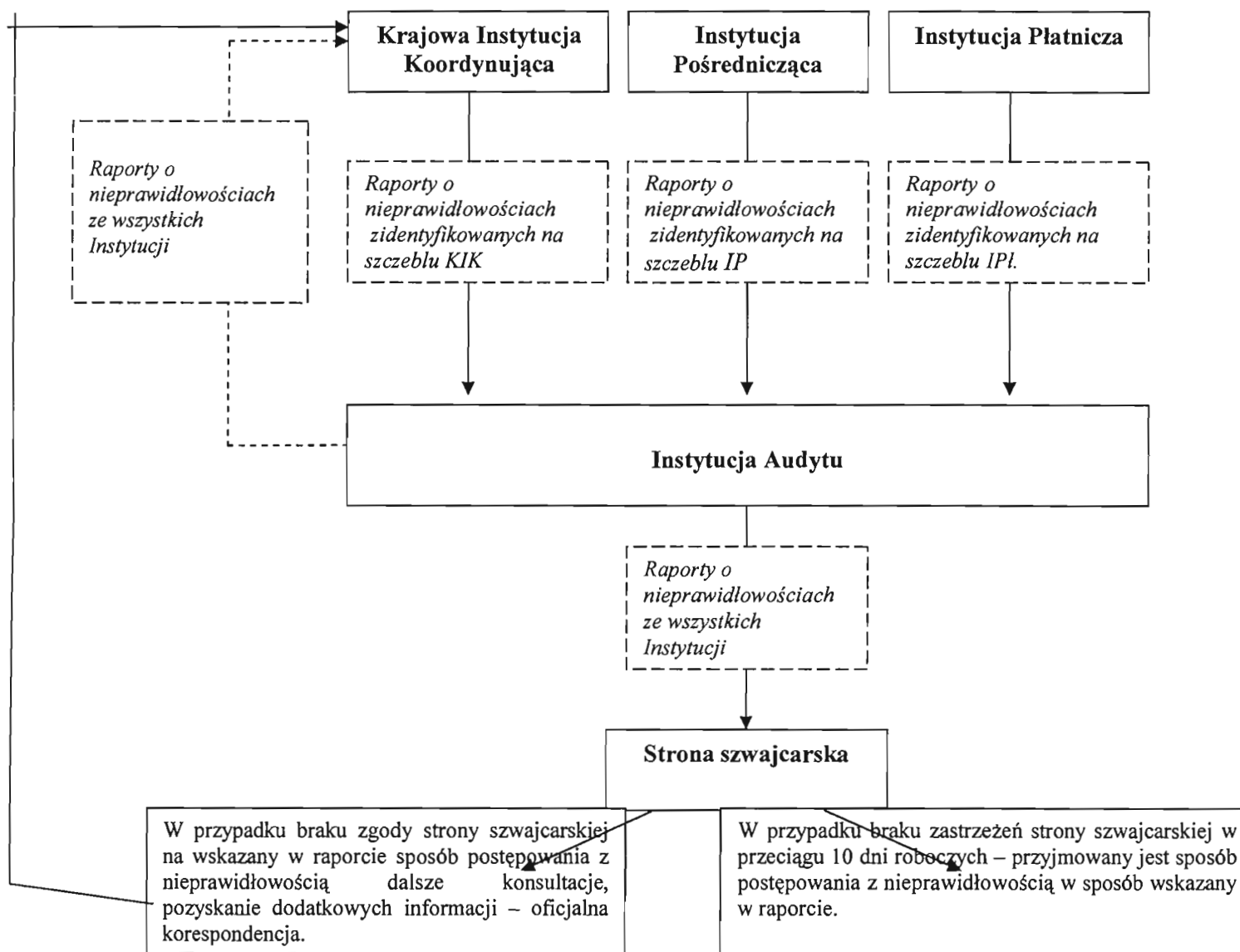
W przypadku gdy nieprawidłowość wystąpiła w odniesieniu do podprojektu wdrażanego w ramach projektu/grantu blokowego, należy do numeru referencyjnego dodać numer podprojektu w ramach którego wystąpiła nieprawidłowość.

### **Waluta**

Kwota w punkcie 3.4 podawana będzie w CHF. Dodatkowo w polu 5.1 kwotę nieprawidłowości/podejrzenia należy podać w PLN i CHF i w takim przypadku, należy przyjąć kurs z decyzji przyznającej dofinansowanie. W innych przypadkach (np. jeżeli kurs nie został określony w decyzji) do przeliczeń kwoty z PLN na CHF należy stosować aktualny kurs wymiany Narodowego Banku Polskiego z dnia sporządzenia raportu o nieprawidłowościach .

### Załącznik nr 3

Nr 1 – w przypadku stwierdzenia nieprawidłowości po wypłaceniu refundacji przez stronę szwajcarską



**Nr 2** – w przypadku stwierdzenia nieprawidłowości przed wydatkowaniem jakichkolwiek kwot w ramach projektu lub po wypłaceniu środków finansowych na rzecz projektu z polskiego budżetu ale przed wypłaceniem refundacji przez stronę szwajcarską

