

**PRAKTYCZNE ASPEKTY TWORZENIA MAP KORYTARZY MIGRACYJNYCH,
Z UWZGLĘDNIENIEM PROCESU MEDIACJI ŚRODOWISKOWEJ
I DZIAŁAŃ EDUKACYJNYCH
ORAZ WYKORZYSTYWANIE MAP W PLANOWANIU PRZESTRZENNYM**

**STOWARZYSZENIE NA RZECZ ROZWOJU I PROMOCJI PODKARPACIA „PRO CARPATHIA”
AGNIESZKA PIENIAŻEK**

„Ochrona ostoi karpackiej fauny puszczańskiej – korytarze migracyjne”

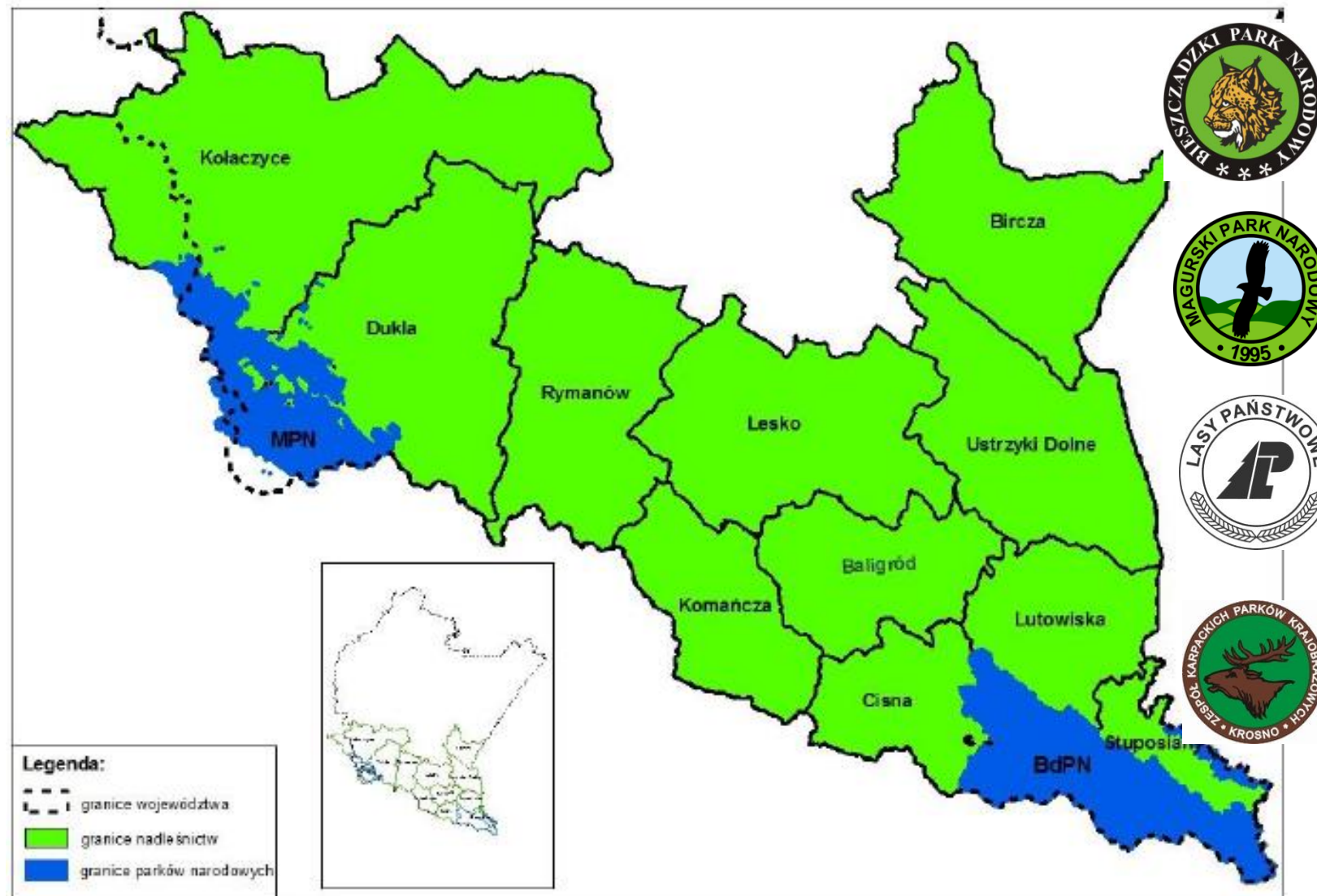
- Szwajcarsko-Polski Program Współpracy
- Priorytet 2: Środowisko i infrastruktura
- Obszar tematyczny: Bioróżnorodność i ochrona ekosystemów oraz wsparcie transgranicznych inicjatyw środowiskowych
- *Okres realizacji 2012-2016*
- *Wartość projektu: 1,6 mln CHF*
- *Dofinansowanie: 90%*
- Głównym celem projektu jest **ochrona ostoi fauny puszczańskiej w Karpatach na obszarze województwa podkarpackiego poprzez wyznaczenie oraz ochronę istniejących korytarzy ekologicznych, gwarantujących zachowanie spójności środowiska dla populacji zwierząt.**
- Dodatkowo projekt, poprzez działania podkreślające znaczenie korytarzy migracyjnych, ich roli oraz zagrożeń związanych z rozwojem cywilizacyjnym i niewłaściwą polityką rozbudowy siedlisk ludzkich, spełni **funkcję informacyjno – edukacyjną.**

Obszar realizacji projektu



PARTNERSTWO

1. Stowarzyszenie „Pro Carpathia” (Instytucja Realizująca)
2. Bieszczadzki Park Narodowy
3. Magurski Park Narodowy
4. Regionalna Dyrekcja Lasów Państwowych w Krośnie
5. Nadleśnictwo Baligród
6. Nadleśnictwo Bircza
7. Nadleśnictwo Cisna
8. Nadleśnictwo Dukła
9. Nadleśnictwo Kołaczyce
10. Nadleśnictwo Komańcza
11. Nadleśnictwo Lesko
12. Nadleśnictwo Lutowiska
13. Nadleśnictwo Rymanów
14. Nadleśnictwo Stuposiany
15. Nadleśnictwo Ustrzyki Dolne
16. Zespół Karpaccich Parków Krajobrazowych (ZKPN)
17. Szwajcarski Park Narodowy



Główne działania

- **Poddziałanie 1.1**
Wyznaczenie
istniejących korytarzy
migracyjnych
- **Poddziałanie 1.2**
Weryfikacja
istniejących korytarzy

Działanie 1
Weryfikacja i waloryzacja korytarzy
ekologicznych oraz rekomendacja
do objęcia ochroną

Działanie 2
Działania informacyjno – edukacyjne

- **Konferencje**
- **Seminaria**
informacyjne
- **Konkursy ekologiczne**
- **Filmy**
- **Publikacje**

Weryfikacja i waloryzacja korytarzy ekologicznych oraz rekomendacja do objęcia ochroną

- **I etap prac:** sformułowanie kryteriów koniecznych do wyznaczenia korytarzy ekologicznych i przestrzeni życiowej dla gatunków objętych projektem (wilki, rysie, niedźwiedzie, żubry, jelenie, dziki, łosie, orliki krzykliwe) oraz wyznaczenie wszystkich istniejących korytarzy na obszarze realizacji projektu.
- **II etap:** weryfikacja i waloryzacja istniejących korytarzy pod względem ich ważności dla przestrzennej i genetycznej trwałości populacji oraz realnej możliwości ochrony w długim okresie czasu.
- **III etap:** zidentyfikowanie gruntów nie stanowiących własności Skarbu Państwa w obrębie wytypowanych korytarzy migracyjnych, w celu ich ewentualnego późniejszego wykupu /dzierżawy /kompensacji/zamiany przez Skarb Państwa.

Gatunki wskaźnikowe

wilk – ryś – niedźwiedź – żubr – jelen – dzik – łoś

Weryfikacja i waloryzacja korytarzy ekologicznych oraz rekomendacja do objęcia ochroną

II etap

Podziałanie 1.1. Wyznaczenie istniejących korytarzy migracyjnych:

- Zgromadzenie informacji
- Prace terenowe

Podziałanie 1.2. Weryfikacja istniejących korytarzy, którego efektem finalnym będzie opracowanie mapy korytarzy ekologicznych w województwie podkarpackim, podlegających ochronie:

- Przygotowanie warstw tematycznych (lasy, zabudowa, rzeki, drogi, etc.) do analiz GIS;
- Wyznaczenie potencjalnych korytarzy ekologicznych na podstawie analiz GIS;
- Weryfikacja potencjalnego przebiegu korytarzy ekologicznych w oparciu o dane terenowe (tropienia, miejsca kolizji, obserwacje bezpośrednie).



Produkt końcowy

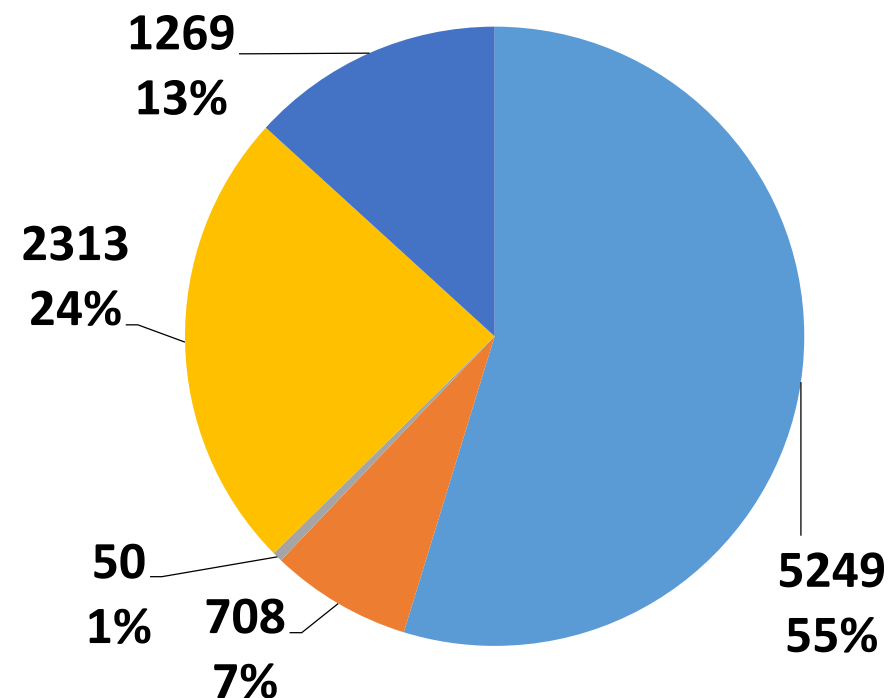
W trakcie ww. prac terenowych stwierdzono:

- 189 przejść niedźwiedzi przez drogi publiczne o nawierzchni utwardzonej,
- 78 przejść żubrów,
- 1020 przejść wilków,
- 94 przejścia rysy,
- 7649 przejść jeleni,
- 883 przejścia dzików
- 8 przejść łosia.

Produktem finalnym prowadzonych prac jest mapa numeryczna przedstawiająca wyznaczone na etapie weryfikacji korytarze migracyjne, rekomendowane do ujęcia w dokumentach planistycznych województwa podkarpackiego, powiatów oraz gmin (na obszarze objętym realizacją projektu).

Warstwy mapy numerycznej są sporządzone w formacie shp wraz z komentarzem.

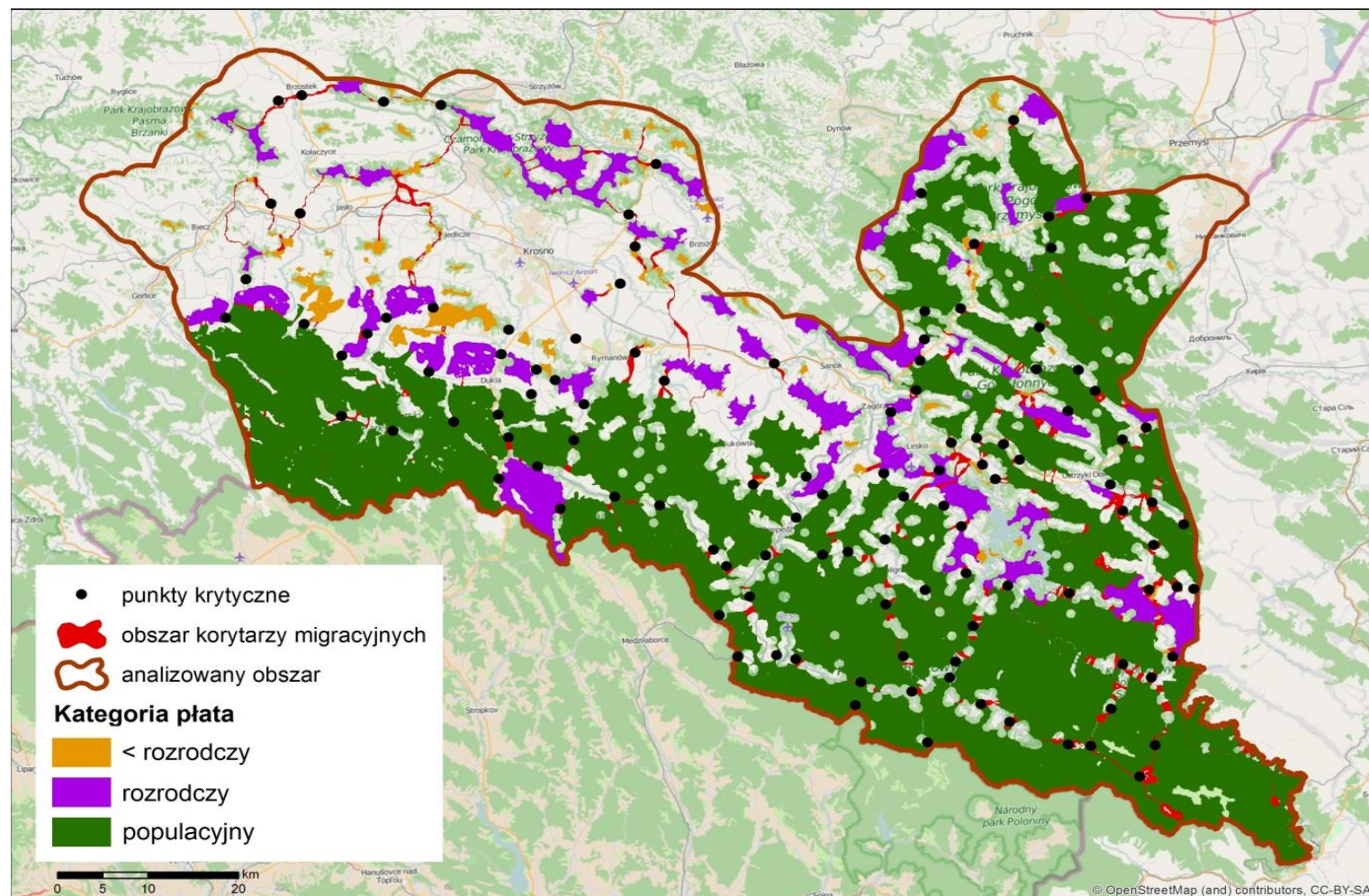
Pochodzenie danych terenowych o stwierdzeniach obecności zwierząt



- zimowa inwentaryzacja przejść przez drogi publiczne - akcje jednorazowe
- zimowa inwentaryzacja przejść przez drogi publiczne - obserwacje okazjonalne
- ankiety dotyczące kolizji drogowych
- okres wegetacyjny - fotopułapki

Mapa korytarzy migracyjnych

- **Lokalne korytarze migracyjne** – połączenia pomiędzy sąsiadującymi płatami siedliskowymi umożliwiające funkcjonowanie populacji, ważne dla zachowania integralności siedlisk i ciągłości korytarzy migracyjnych na obszarze objętym projektem.
- **Potencjalne kierunki migracji** – połączenia pomiędzy skrajnymi płatami siedliskowymi wskazujące potencjalne kierunki migracji zwierzyny w ramach obszaru objętego projektem. Połączenia te wyznaczone zostały przy wykorzystaniu metody ścieżki najmniejszych kosztów. Metoda ta polega na wyznaczaniu najkrótszych odcinków łączących wyróżnione skrajne płaty siedliskowe, a przebiegających przez siedliska, których sumaryczna miara oporu jest najmniejsza.
- **Punkty krytyczne** – połączenia szczególnie istotne dla utrzymania ciągłości populacji dużych ssaków w regionie



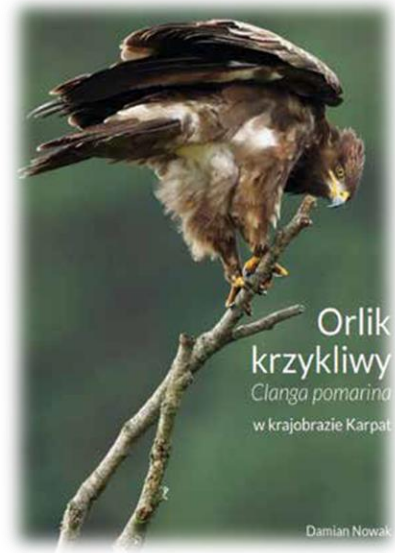
Działania informacyjno-edukacyjne. Budowanie świadomości społecznej w zakresie znaczenia łączności ekologicznej

- Konferencje (4)
- Warsztatów (1)
- Seminaria (4)
- Spotkania informacyjne (4)
- Konkursy ekologiczne dla najmłodszych (3)
- Publikacji (7)
- Filmy adresowane do różnych grup odbiorców (2)
- Scenariusze zajęć lekcyjnych poświęconych idei korytarzy migracyjnych dla uczniów szkół podstawowych, gimnazjalnych i ponadgimnazjalnych



Łączna liczba uczestników wszystkich działań: ponad 620 osób

Działania informacyjno-edukacyjne. Budowanie świadomości społecznej w zakresie znaczenia łączności ekologicznej



komercyjna współfinansowana przez Szwajcarię w ramach szwajcarskiego programu współpracy z nowymi krajami członkowskimi Unii Europejskiej – Warszawa, 21 kwietnia 2017 r.





Konsultacje środowiskowe - Komitet Sterujący

Komitet Sterujący – ciało opiniodawczo-doradcze, złożone z:

- przedstawicieli Partnerów,
- władz województwa,
- wybranych powiatów i gmin objętych projektu,
- instytucji odpowiedzialnych za procesy planistyczne, inwestycje drogowe, działania związane z ochroną przyrody:
 - Podkarpackie Biuro Planowania Przestrzennego,
 - Podkarpacki Zarząd Dróg Wojewódzkich,
 - Regionalna Dyrekcja Ochrony Środowiska,
 - Generalna Dyrekcja Dróg Krajowych i Autostrad o/Rzeszów
- przedstawicieli ośrodków naukowych,
- oraz innych podmiotów których obecność może być istotna dla realizacji projektu.



Konferencja współfinansowana przez Szwajcarię w ramach szwajcarskiego programu współpracy z nowymi krajami członkowskimi Unii Europejskiej – Warszawa, 21 kwietnia 2017 r.



Możliwość wykorzystania efektów w przyszłości

- Rekomendacja do ujęcia wytypowanych do ochrony korytarzy migracyjnych w dokumentach planistycznych województwa podkarpackiego, powiatów oraz gmin objętych. Materiał ten przekazany zostanie również Regionalnej Dyrekcji Ochrony Środowiska w Rzeszowie oraz Regionalnej Dyrekcji Lasów Państwowych w Krośnie jako materiał pomocniczy przy:
 - uzgadnianiu projektów miejscowych planów zagospodarowania przestrzennego przygotowywanych przez gminy pod kątem wymogów związanych z ochroną parków krajobrazowych, obszarów chronionego krajobrazu i obszarów Natura 2000 (plany te często dotyczą niewielkich fragmentów gmin),
 - uzgadnianiu warunków realizacji przedsięwzięcia podczas wydawania decyzji o środowiskowych uwarunkowaniach zgody na realizację przedsięwzięcia,
 - procedurze oceny oddziaływania przedsięwzięć na obszary Natura 2000,
 - tworzeniu planów zadań ochronnych i planów ochrony dla obszarów Natura 2000 i rezerwatów przyrody,
 - oraz przy opiniowaniu zmian przeznaczenia gruntów leśnych na cele nieleśne oraz wyłączeniu gruntów leśnych z produkcji.
- Zidentyfikowanie gruntów nie stanowiących własności Skarbu Państwa (SP) w obrębie wytypowanych korytarzy migracyjnych. Docelowo grunty te winny zostać wykupione/dzierżawione/poddane kompensacji lub zamianie przez SP.



Dane gromadzone w ramach projektu wykorzystano do następujących opracowań:

- 1) Raport oceny oddziaływania planowanej drogi ekspresowej S-19, na odcinku Kielanówka-Barwinek (GDDKiA o/ Rzeszów)
- 2) Plan ochrony obszaru Natura 2000 PLC180001 Bieszczady, z wyłączeniem BdPN (RDOŚ, 07/01/2016)
- 3) Studium uwarunkowań i kierunków zagospodarowania gminy Solina
- 4) Miejscowy Plan Zagospodarowania Przestrzennego gminy Solina (wieś Wetlina)
- 5) Uzupelnienie do Raportu o oddziaływaniu na środowisko zbiornika wodnego Kąty – Myscowa na rzece Wisłóce na terenie gminy Krempna oraz Nowy Żmigród zawierającego wariantowe rozwiązania realizacyjne przedsięwzięcia
- 6) Program Funkcjonalno-Użytkowy dla zadania "Rozbudowa drogi wojewódzkiej nr 887 Brzozów-Rymanów-Daliowa w km 0+000-38+378"
- 7) Dokumentacja projektowa S-19 Rzeszów- Barwinek
- 8) Dokumentacja w zw. z budową linii 110 kV relacji Nowy Żmigród- Iwonicz (18/08/2015)
- 9) Dokumentacja przedprojektowa "Rewitalizacja linii kolejowej nr 108 na odcinku Jasło- Nowy Zagórz", "Budowa łącznicy kolejowej Jedlicze-Szebnie"
- 10) Studium Uwarunkowań i Kierunków Zagospodarowania Przestrzennego Gminy Ustrzyki Dolne



Konferencja współfinansowana przez Szwajcarię w ramach szwajcarskiego programu współpracy z nowymi krajami członkowskimi Unii Europejskiej – Warszawa, 21 kwietnia 2017 r.





Instytucje, które zwracały się z prośbą o udostępnienie danych w związku z bieżącą działalnością:

- 1) Regionalna Dyrekcja Ochrony Środowiska w Rzeszowie - dane dotyczące wykorzystania przestrzeni przez orliki krzykliwe. Zapytanie o możliwość zabudowy terenu (RDOŚ w tej sprawie zwracał się dwukrotnie - IR, 12 razy – BdPN, MPN)
- 2) Powiatowy Zarząd Dróg w Jaśle - prośba o przekazanie informacji na temat miejsc przekraczania drogi przez zwierzęta (problematyka kolizji zwierząt z samochodami na drogach powiatu jasielskiego)
- 3) Powiatowy Zarząd Dróg w Krośnie - określenia miejsc przekraczania zwierzyny leśnej przez drogi powiatowe
- 4) Powiatowy Zarząd Dróg w Ustrzykach Dolnych z siedzibą w Ustjanowej Górnej
- 5) Powiatowy Zarząd Dróg w Lesku z/s w Baligrodzie
- 6) Generalna Dyrekcja Dróg Krajowych i Autostrad w Rzeszowie

Dziękuję za uwagę

Stowarzyszenie na Rzecz Rozwoju i Promocji Podkarpacia „Pro Carpathia”

Rynek 16/1

35-064 Rzeszów

Tel./fax. +48 17 852 85 26

Mail: info@procarpathia.pl